

# Oblastní charita Sobotka

## Výroční zpráva 2017



**Již 25 let jsme tu s Vámi a pro Vás!**



<b>1</b>	<b>ÚVODNÍ SLOVO</b>	<b>str. 4</b>
<b>2</b>	<b>ZÁKLADNÍ ÚDAJE O ORGANIZACI</b>	<b>str. 5</b>
<b>3</b>	<b>POSLÁNÍ A CÍLE ORGANIZACE</b>	<b>str. 6</b>
<b>4</b>	<b>HOSPODÁŘSKÁ ČINNOST</b>	<b>str. 7</b>
4.1	CHARITNÍ ŠATNÍK	str. 7
4.2	KANTÝNA, RECEPCE	str. 7
<b>5</b>	<b>TŘÍKRÁLOVÁ SBÍRKA</b>	<b>str. 8</b>
5.1	VÝSLEDKY TŘÍKRÁLOVÉ SBÍRKY	str. 8
<b>6</b>	<b>HOSPODAŘENÍ OBLASTNÍ CHARITY SOBOTKA</b>	<b>str. 9 - 16</b>
<b>7</b>	<b>ZPRÁVA AUDITORŮ</b>	<b>str. 17 - 19</b>
<b>8</b>	<b>ORGANIZAČNÍ STRUKTURA</b>	<b>str. 20</b>
<b>9</b>	<b>DOMOV POKOJNÉHO STÁŘÍ</b>	<b>str. 21</b>
9.1	POSLÁNÍ	str. 21
9.2	CÍLOVÁ SKUPINA	str. 21
9.3	POSKYTOVANÉ SLUŽBY	str. 22
9.4	AKTIVITY NAŠICH SENIORŮ	str. 23
9.5	VZDĚLÁVÁNÍ NAŠICH PRACOVNÍKŮ	str. 24
9.6	STRAVOVACÍ ÚSEK	str. 25
<b>10</b>	<b>CHARITNÍ PEČOVATELSKÁ SLUŽBA</b>	<b>str. 26</b>
10.1	KONTAKT	str. 26
10.2	CÍLOVÁ SKUPINA	str. 26
10.3	STRUKTURA KLIENTŮ	str. 27
10.4.	ZKVALITŇOVÁNÍ SLUŽBY	str. 27
10.5	VZDĚLÁVÁNÍ PRACOVNÍKŮ	str. 27 - 28
10.6	STATISTIKA ÚKONŮ	str. 28
<b>11</b>	<b>DEN CHARITY</b>	<b>str. 29</b>
<b>12</b>	<b>SEZNAM DÁRCŮ A PARTNERŮ</b>	<b>str. 30</b>
<b>13</b>	<b>ŽIVOT U NÁS V DOMOVĚ</b>	<b>str. 31</b>

## **1. ÚVODNÍ SLOVO**

Vážení a milí čtenáři,

po roce Vám opět předkládáme výroční zprávu Oblastní charity Sobotka, kde se můžete dočíst o důležitých momentech a změnách, které se v roce 2017 v Oblastní charitě Sobotka konaly.

## 2. ZÁKLADNÍ ÚDAJE O ORGANIZACI

**Název: Oblastní charita Sobotka**

Sídlo: Malé náměstí 2, 507 43 Sobotka

Oblastní charita Sobotka byla zřízena jako účelové zařízení Římskokatolické církve Litoměřickým biskupem dne 30. 3. 1992 a je zaregistrována u Ministerstva kultury ČR.

Tvoří složku Diecézní charity Litoměřice, která jako součást Charity ČR je členem mezinárodní sítě Caritas Internationalis.

Dle zákona č. 108/2006Sb. o sociálních službách jsou registrovány tyto sociální služby:

**Domov pokojného stáří Libošovice (id. Číslo 5894253)**

**Charitní pečovatelská služba Libošovice (id. Číslo 1356155)**

Právní forma: církevní právnická osoba

Statutární zástupce: Libuše Kollová

Kontakt: och@sobotkacharita.cz

Webové stránky: www.sobotkacharita.cz

Bankovní spojení: 000000 – 1092873339/0800

IČO: 444 77 309

Oblast působnosti: území děkanátu Sobotka  
mikroregion Sobotecko

(z registračních dokumentů)

### **3. POSLÁNÍ A CÍLE ORGANIZACE**

#### **Poslání:**

Oblastní charita Sobotka je samostatná církevní nezisková organizace. V souladu s Kodexem kanonického práva je součástí římskokatolické církve s právní subjektivitou. Posláním je poskytování služeb seniorům, kteří mají sníženou soběstačnost, především z důvodu věku a potřebují pomoc od jiné osoby.

Jedná se především o osamocené a nemocné osoby, které nejsou schopny nadále žít ve svém přirozeném prostředí bez pomoci druhých. Naše úsilí směřuje k tomu, aby senioři mohli prožít důstojné a klidné stáří, až do jeho konce v bezpečí a důvěře.

K tomu jsou zaměřeny všechny aktivity a činnosti naší organizace. Charita naplňuje Kristovu výzvu k vyhledávání potřebných, kterým poskytuje pomoc v nouzi.

#### **Cíle:**

Vytvářet spokojené prostředí domova lidem, kteří již nemohou, nebo nechtějí zůstat osamoceni, a hledají pomoc a ochranu v malém společenství svých vrstevníků. Očekávají zajištění potřebných služeb tak, aby zůstali součástí tohoto společenství. Pro dosahování těchto cílů je Oblastní charita otevřená ke spolupráci s jednotlivými organizacemi, orgány státní správy i samosprávy a jejichž součinnost je pro pomoc potřebným nezbytná.

#### **Zásady poskytování služeb:**

Základem vztahu k uživateli je princip křesťanského poslání naší organizace bez ohledu na státní a politickou příslušnost uživatelů, jejich rasu, pohlaví, národnost či náboženství.

#### **Cílová skupina:**

Jsou to senioři se zdravotním postižením, nebo ti, kteří se nacházejí v tíživé sociální situaci. Kromě starosti o fyzické a psychické potřeby člověka, také přihlížíme k jeho duchovním potřebám. Vedení i všichni pracovníci OCH Sobotka společně usilují o vytváření podmínek pro plnění standardů kvality poskytovaných sociálních služeb.

(z registračních dokumentů)

## 4. HOSPODÁŘSKÁ ČINNOST

Oblastní charita Sobotka poskytuje hospodářskou činnost: kantýna DPS, šatník

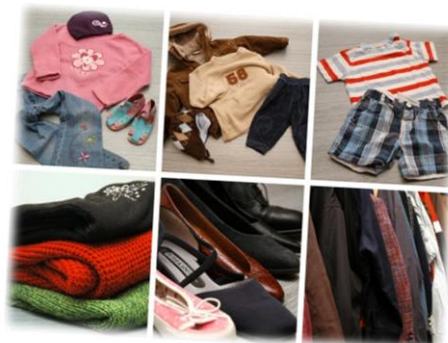
### 4.1 Charitní šatník

Adresa: Malé náměstí č. 2, 507 43 Sobotka

Mobil: 602 166 584

Kontaktní osoba: Libuše Kollová

**Provozní doba:** Pondělí od 13.00 hod. – 16.30 hod.  
Sobota od 09.00 hod. – 11.00 hod.



Poskytování charitních šatníků není činností poskytovanou v rámci zákona 108/2006 o sociálních službách tj. nejedná se ani o sociální službu, ani o základní či fakultativní činnost.

Provoz charitního šatníku lze chápat jako podpůrnou součást sociální práce. Šatník je určen široké veřejnosti pro Sobotku a okolí.

Z charitního šatníku získáváme symbolické příspěvky, které slouží k pokrytí provozu šatníku a dále jako příspěvek k jiným drobným výdajům DPS. Šatník je zásobován z laskavých darů našich přátel ze SRN - města Essenu. O charitní šatník se s železnou pravidelností v loňském roce staralo 10 dobrovolnic, které ze svého volného času neváhaly věnovat čas ke třídění, úpravě a přípravě ošacení k distribuci mezi potřebné.

### 4.2 Kantýna, recepce



Recepce/kantýna Domova pokojného stáří prošla v minulém roce přestavbou, z hlavní chodby byla přemístěna do prostoru u vchodových dveří.

Recepce zajišťuje první kontakt s návštěvníky Domova, ať už se jedná o rodinné příslušníky uživatelů, žadatele o místo v domově nebo návštěvy spojené s provozem Domova.

Součástí recepce je také kantýna, uživatelé i návštěvy si zde mohou zakoupit drobné balené zboží (např. sušenky, bonbony, tyčinky ...), ochucené i neochucené minerální vody. V sortimentu kantýny jsou k prodeji i základní hygienické potřeby. Při různých akcích a oslavách narozenin pořádaných v Domově pokojného stáří se recepce stará o chod kavárničky na těchto akcích.



## 5. TŘÍKRÁLOVÁ SBÍRKA

Jako každý rok, tak i letos se Oblastní charita Sobotka zapojila do celostátní Tříkrálové sbírky. Dobrovolníci se již 1. ledna vydali do domácností, aby popřáli lidem dobré vůle do Nového roku hodně štěstí, zdraví a božího požehnání. Zároveň koledníci poprosili o malý příspěvek do tříkrálové pokladničky. Do letošní sbírky se celkem zapojilo 77 koledníků z toho 37 dětí. Počasí koledníkům oproti loňskému roku přálo, nebyly takové sněhové nadílky ani mráz a tak koledování nic nekomplikovalo. Mnoho seniorů a rodin s dětmi už tři krále očekávali, příspěvky které věnovaly, byly dány od srdce.

**Všem, kteří přispěli na pomoc potřebným, ještě jednou moc děkujeme.**



### 5.1 Výsledky Tříkrálové sbírky

Dolní Bousov	7 512,-
Libošovice	21 927,-
Markvartice	2 837,-
Mladějov	2 475,-
Osek	1 878,-
Samšina	11 102,-
Skyšice	2 650,-
Sobotka	42 331,-
<b>Celkem vykoledováno</b>	<b>92 712,-</b>



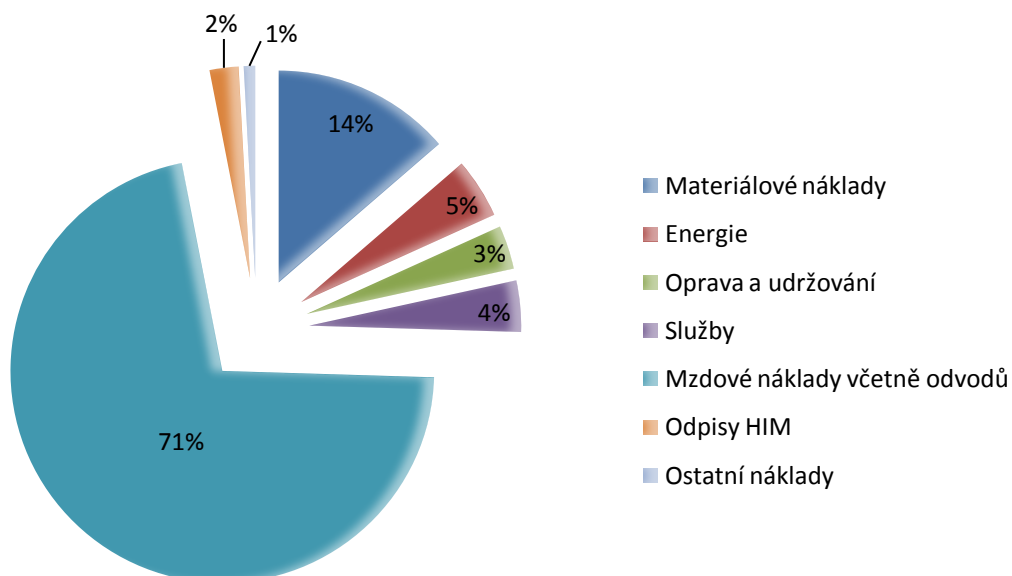


## 6. HOSPODAŘENÍ OBLASTNÍ CHARITY SOBOTKA

Celkové náklady OCH Sobotka 2017 v Kč: 14 679 207,-

Složení nákladů:

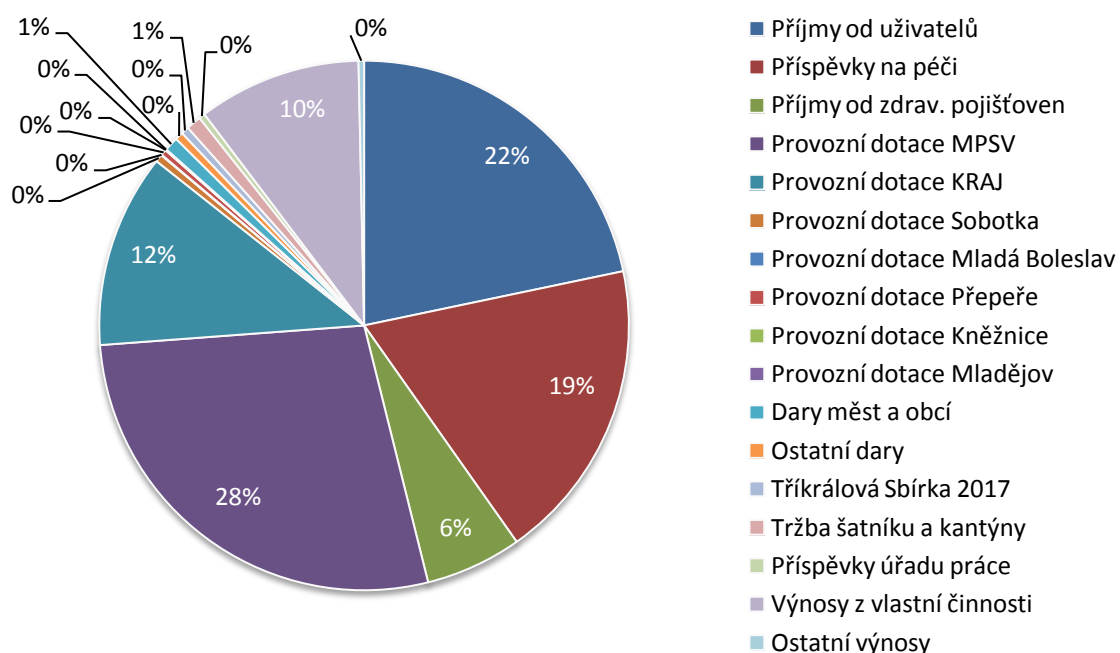
Materiálové náklady	2 005 653,-
Energie	671 285,-
Opravy a udržování	488 750,-
Služby	574 532,-
Mzdové náklady vč. odvodů	10 487 860,-
Odpisy HIM	324 012,-
Ostatní náklady	127 115,-



**Celkové výnosy OCH Sobotka 2017 v Kč: 14 050 772,-**

**Složení výnosů:**

Příjmy od uživatelů	3 056 623,-
Příspěvky na péči	2 605 762,-
Příjmy od zdrav. pojišťoven	828 598,-
Provozní dotace MPSV	3 900 000,-
Provozní dotace KRAJ	1 666 810,-
Provozní dotace Sobotka	65 000,-
Provozní dotace Mladá Boleslav	5 000,-
Provozní dotace Přepěře	5 000,-
Provozní dotace Kněžnice	5 000,-
Provozní dotace Mladějov	5 000,-
Dary měst a obcí	121 000,-
Ostatní dary	70 000,-
Tříkrálová Sbírka 2017	66 794,-
Tržby šatníku a kantýny	128 805,-
Příspěvky úřadu práce	51 819,-
Výnosy z vlastní činnosti	1 403 118,-
Ostatní výnosy	47 443,-



**Hospodářský výsledek OCH Sobotka 2017**

**ztráta – 628 435,-**

## VÝKAZ ZISKU A ZTRÁTY pro nevýdělečné organizace

ke dni: 31.12.2017 (v celých tisících Kč)

IČ: 44477309

Název a sídlo účetní jednotky

Oblastní charita Sobotka

Malé náměstí 2

Sobotka

50743

Právní forma účetní jednotky

CÍRKEVNÍ ORGANIZACE

Předmět podnikání

Ambulantní nebo terénní sociální služby

v plném rozsahu

Sestaveno dne: 14.6.2018

Osoba odpovědná za účetnictví (jméno a podpis)

Monika Bírová

Osoba odpovědná za účetní závěrku (jméno a podpis)

Denisa Samková

tel.: 498 571 156



Podpisový záznam

Označení	NÁKLADY	Hlavní čin.	Hosp. čin.	Celk. čin.
A. I.	Spotřeb. nákupy a nakupované služby (A.I.1. až A.I.6.)	3 703	55	3 758
1.	Spotřeba materiálu, energie a ostat. neskladovaných dodávek	2 622	23	2 645
2.	Prodané zboží	0	32	32
3.	Opravy a udržování	489	0	489
4.	Náklady na cestovné	4	0	4
5.	Náklady na reprezentaci	13	0	13
6.	Ostatní služby	575	0	575
A. III.	Osobní náklady (A. III.10. až A. III.14.)	10 487	0	10 487
10.	Mzdové náklady	7 723	0	7 723
11.	Zákonné sociální pojištění	2 599	0	2 599
14.	Ostatní sociální náklady	165	0	165
A. V.	Ostatní náklady (A.V.16. až A.V.22.)	110	0	110
16.	Smluvní pokuty, úroky z prodlení, ostatní pokuty a penále	20	0	20
22.	Jiné ostatní náklady	90	0	90
A. VI.	Odp., prod. maj., tv. a použ. rezerv ( A.VI.23. až A.VI.27.)	324	0	324
23.	Odpisy dlouhodobého majetku	324	0	324
	NÁKL. CELK. (A.I.+A.II.+A.III.+A.IV.+A.V.+A.VI.+A.VII.+A.VIII.)	14 624	55	14 679
Označ.	VÝNOSY	Hlavní čin.	Hosp. čin.	Celk. čin.
B. I.	Provozní dotace (B.I.1.)	5 671	0	5 671
1.	Provozní dotace	5 671	0	5 671
B. II.	Přijaté příspěvky (B.II.2. až B.II.4.)	310	0	310
3.	Přijaté příspěvky (dary)	310	0	310
B. III.	Tržby za vlastní výkony a za zboží	7 894	129	8 023
B. IV.	Ostatní výnosy (B.IV.5. až B.IV.10.)	47	0	47
9.	Zúčtování fondů	47	0	47
	VÝNOSY CELKEM (B.I.+B.II.+B.III.+B.IV.+B.V.)	13 922	129	14 051
C.	Výsledek hospodaření před zdaněním	-702	74	-628
D.	Výsledek hospodaření po zdanění	-702	74	-628

# ROZVAHA pro nevýdělečné organizace v plném rozsahu

ke dni: 31.12.2017 (v celých tisících Kč)

IČ: 44477309

Název a sídlo účetní jednotky

Oblastní charita Sobotka

Malé náměstí 2

Sobotka

50743

Právní forma účetní jednotky

CÍRKEVNÍ ORGANIZACE

Předmět podnikání

Ambulantní nebo terénní sociální služby

Sestaveno dne: 14.6.2018

Osoba odpovědná za účetnictví (jméno a podpis)

Monika Bírová

Osoba odpovědná za účetní závěrku (jméno a podpis)

Denisa Samková

tel: 493 571 107



Podpisový záznam

Označ.		Začátek obd.	Konec obd.
A.	Dlouhodobý majetek celkem (A.I.+A.II.+A.III.+A.VI.)	6 598	6 274
A. I.	Dlouhodobý nehmotný majetek celkem (souč. A.I.1. až A.I.7.)	47	47
4.	Drobný dlouhodobý nehmotný majetek	47	47
A. II.	Dlouhodobý hmotný majetek celkem (souč. A.II.1. až A.II.10.)	14 976	15 206
A. II. 1.	Pozemky	59	59
3.	Stavby	7 494	7 494
4.	Hmotné movité věci a jejich soubory	4 041	4 041
7.	Drobný dlouhodobý hmotný majetek	3 210	3 440
9.	Nedokončený dlouhodobý hmotný majetek	172	172
A. IV.	Oprávký k dlouhodobému majetku celkem (souč. A.IV.1. až A.IV.11.)	-8 425	-8 979
4.	Oprávký k drobnému dlouhodobému nehmotnému majetku	-47	-47
6.	Oprávký ke stavbám	-1 851	-2 000
7.	Oprávký k samostat. hmot. movit. věcem a souborům hmot. movit. věcí	-3 317	-3 492
10.	Oprávký k drobnému dlouhodobému hmotnému majetku	-3 210	-3 440
B.	Krátkodobý majetek celkem (B.I.+B.II.+B.III.+B.VI.)	853	787
B. I.	Zásoby celkem (souč. B.I.1. až B.I.9.)	48	44
B. I. 1.	Materiál na skladě	45	43
5.	Výrobky	3	1
B. II.	Pohledávky celkem (souč. B.II.1. až B.II.19.)	672	642
B. II. 1.	Odběratelé	209	108
4.	Poskytnuté provozní zálohy	403	454
17.	Jiné pohledávky	60	80
B. III.	Krátkodobý finanční majetek celkem (souč. B.III.1. až B.III.8.)	133	99
B. III. 1.	Peněžní prostředky v pokladně	13	26
3.	Peněžní prostředky na účtech	120	73
B. IV.	Jiná aktiva celkem (souč. B.IV.1. až B.IV.3.)	0	2
B. IV. 1.	Náklady příštích období	0	2
	AKTIVA CELKEM (A. + B.)	7 451	7 061
Označ.	PASIVA	Začátek obd.	Konec obd.
A.	Vlastní zdroje celkem (A.I.+A.II.)	4 862	4 209
A. I.	Jmění celkem (souč. A.I.1. až A.I.3.)	9 429	9 404
A. I. 1.	Vlastní jmění	9 429	9 404
A. II.	Výsledek hospodaření celkem (souč. A.II.1. až A.II.3.)	-4 567	-5 195
1.	Účet výsledku hospodaření	0	-628
2.	Výsledek hospodaření ve schvalovacím řízení	-614	0
3.	Nerozdělený zisk, neuhrazená ztráta minulých let	-3 953	-4 567
B.	Cizí zdroje celkem (B.I.+B.II.+B.III.+B.VI.)	2 589	2 852
B. II.	Dlouhodobé závazky celkem (souč. B.II.1. až B.II.7.)	163	113
7.	Ostatní dlouhodobé závazky	163	113
B. III.	Krátkodobé závazky celkem (souč. B.III.1. až B.III.23.)	2 426	2 739
B. III. 1.	Dodavatelé	383	283
5.	Zaměstnanci	468	512
7.	Závazky k institucím soc. zabezpečení a veř. zdrav. poj.	518	932
9.	Ostatní přímé daně	84	211
17.	Jiné závazky	429	232
18.	Krátkodobé úvěry	94	96
22.	Dohadné účty pasivní	404	424
23.	Ostatní krátkodobé finanční výpomoci	46	49
	PASIVA (A. + B.)	7 451	7 061



## Oblastní charita Sobotka, Malé nám. 2, 507 43 Sobotka

### Příloha 2017

1a. Oblastní charita Sobotka (IČO 444 77 309) byla zřízena 30.3.1992 jako účelové zařízení Římskokatolické církve biskupem litoměřickým zřizovací listinou Biskupství litoměřického (IČO 004 45 126) a dne 30.10.1996 byla zařazena do rejstříku Ministerstva kultury ČR dle zákona 308/1991.

Nadřízeným orgánem je Diecézní charita v Litoměřicích, která je součástí Charity ČR a je členem mezinárodní sítě Caritas Internationalis.

Oblastní charita v Sobotce má právní subjektivitu a statutárním zástupcem je ředitelka.

Hlavním předmětem činnosti je péče o seniory /staré občany, kteří nemají nikoho, kdo by se o ně staral/. K péči patří zajištění celodenního stravování. Na částečné pokrytí nákladů spojených s touto činností byl zřízen šatník / prodej obnošeného šatstva/ a kantýna – hospodářská činnost.

Od roku 2006 byla činnost rozšířena o Charitní pečovatelskou službu – péče o seniory v jejich domácím prostředí v Sobotce a jejím širokém okolí, spojenou s rozvozem obědů.

b. Účetním obdobím je kalendářní rok. Charita účtuje dle předpisů o účetnictví – vyhláška MF č. 504/2002 Sb. Evidence je zpracována v účetním programu WINDUO firmy Čapek. Doklady jsou uschovány v OCH Sobotka. Účetnictví je vedeno dle zásad výše citované vyhlášky.

c. Dlouhodobý nehmotný majetek se oceňuje v pořizovacích cenách, které obsahují cenu pořízení a náklady s pořízením související. Dlouhodobý nehmotný majetek se vstupní cenou vyšší než 60 tis. Kč je odepisován do nákladů na základě předpokládané doby životnosti příslušného majetku. Drobný dlouhodobý nehmotný majetek se vstupní cenou vyšší než 3 tis. Kč a nižší než 60 tis. Kč je účtován do nákladů (položka „A.I.6. Ostatní služby“) a evidován v rozvaze v položkách „A.I.4. Drobný dlouhodobý nehmotný majetek“ a „A.IV.4. Oprávky k drobnému dlouhodobému nehmotnému majetku“ (majetek je evidován jako plně odepsaný).

Dlouhodobý hmotný majetek se oceňuje v pořizovacích cenách, které zahrnují cenu pořízení, náklady na dopravu, clo a další náklady s pořízením související. Dlouhodobý hmotný majetek se vstupní cenou vyšší než 40 tis. Kč je odepisován do nákladů po dobu ekonomické životnosti. Drobný dlouhodobý hmotný majetek se vstupní cenou vyšší než 3 tis. Kč a nižší než 40 tis. Kč je účtován do nákladů (položka „A.I.1. Spotřeba materiálu, energie a ostat. neskladovaných dodávek“) a evidován v rozvaze v položkách „A.II.7. Drobný dlouhodobý hmotný majetek“ a „A.IV.10. Oprávky k drobnému dlouhodobému hmotnému majetku“ (majetek je evidován jako plně odepsaný).

Pohledávky se oceňují při svém vzniku jmenovitou hodnotou. Ocenění pochybných pohledávek se snižuje pomocí opravných položek na vrub nákladů na jejich realizační hodnotu a to na základě individuálního posouzení jednotlivých dlužníků a věkové struktury pohledávek. Část dlouhodobých pohledávek splatných do 1 roku od data účetní závěrky je klasifikována jako krátkodobé a v rozvaze vykazována v krátkodobých pohledávkách a závazcích.

Dlouhodobé i krátkodobé závazky se vykazují ve jmenovitých hodnotách. Dohadné účty pasivní jsou oceňovány na základě odborných odhadů a propočtů. Část dlouhodobých závazků splatných do 1 roku od data účetní závěrky je klasifikována jako krátkodobé a v rozvaze vykazována v krátkodobých pohledávkách a závazcích.

V účetním období byly závazky vyplývající z přijatého úvěru rozděleny na dlouhodobé a krátkodobé a kontokorentní zůstatek na bankovním účtu vykázán v pasivech rozvahy. V souvislosti s tím byly příslušně upraveny stavy k prvnímu dni účetního období.

A. I. Dlouhodobý nehmotný majetek	PS	Přírůstek	Úbytek	KS
A.I.4.Drobný dlouhodobý nehmotný majetek	47	0	0	47
A. IV. Oprávky k DNM	PS	Vyřazení	Odpisy	KS
A.IV.4. Oprávky k drobnému dlouhodobému nehmotnému majetku	47	0	0	47

A. I. Dlouhodobý nehmotný majetek	PS	Přírůstek	Úbytek	KS
A.I.4.Drobný dlouhodobý nehmotný majetek	47	0	0	47
A.II. Dlouhodobý hmotný majetek	PS	Přírůstek	Úbytek	KS
A.II.1. Pozemky	59	0	0	59
A.II.3. Stavby	7 493	0	0	7 493
A.II.4. Samostatné movité věci	4 041	0	0	4 041
A.II.7. Drobný dlouhodobý hmotný majetek	3 210	231	0	3 441
A.II.9. Nedokončený dlouhodobý hmotný majetek	172	0	0	172
Celkem	14 975	231	0	15 206
A. IV. Oprávky k DHM	PS	Vyřazení	Odpisy	KS
A.IV.4. Oprávky k drobnému dlouhodobému nehmotnému majetku	47	0	0	47
A.IV.6. Oprávky ke stavbám	1 851	0	150	2 000
A.IV.7. Oprávky k sam.mov.věcem	3 317	0	174	3 492
A.IV.8. Oprávky k drobnému dlouhodobému hmotnému majetku	3 210	0	230	3 440
Celkem	8 425	0	554	8 979

- d. Oblastní charita Sobotka nemá majetek v žádné jiné společnosti ani přes další osobu.
- e. Akcie a podíly oblastní charita nemá.



f. Majetkové cenné papíry nejsou.

g. Všechny závazky jsou uvedeny v rozvaze. Organizace neeviduje závazky se zbytkovou dobou splatnosti delší než 5 let.

**Daň z příjmů fyzických osob ze závislé činnosti**

Období	Dlužná částka	Splatnost
září 2017	48 796,00	20.10.2017
říjen 2017	47 341,00	20.11.2017
listopad 2017	61 181,00	20.12.2017
prosinec 2017	53 981,00	20.1.2018
	211 299,00	

**Veřejné zdravotní pojištění**

**Pojistné na sociální zabezpečení**

Období	Dlužná částka	Splatnost	Období	Dlužná částka	Splatnost
září 2017	74 678,00	20.10.2017	říjen 2017	185 060,00	20.11.2017
říjen 2017	75 189,00	20.11.2017	listopad 2017	215 138,00	20.12.2017
listopad 2017	92 563,00	20.12.2017	prosinec 2017	202 806,00	20.1.2018
prosinec 2017	86 929,00	20.1.2018		603 004,00	
	329 359,00				

h. Výše výsledku hospodaření jednotlivých druhů činnosti:

OCH centrum	ztráta	40 875,70 Kč
Domov pokoj. stáří Libošovice	ztráta	324 238,91 Kč
Charitní peč. služba Sobotka	ztráta	304 613,89 Kč
Hosp. činnost (šatník, kantýna)	zisk	41 293,62 Kč

i. Průměrný evidenční počet zaměstnanců: 32,8 osob. náklady: 10 487 860,- Kč

DPS Libošovice	28,05
CHPS Sobotka	4,75
OCH centrum	0

<b>A. III.</b>	<b>Osobní náklady</b>	<b>10 487 860</b>
A.III.10.	Mzdové náklady	7 723 234
	Zákonné sociální	
11.	pojištění	2 599 190
12.	Ostatní sociální pojištění	0
	Zákonné sociální	
13.	náklady	0
14.	Ostatní sociální náklady	165 436

Oblastní charita centrum má dobrovolníky, kteří nejsou honorováni.  
Ředitelka – jako statutární orgán- je zaměstnána jako ředitelka v pracovním poměru.  
Jiné statutární orgány nejsou.



j. základ daně je zjištěn dle principů zákona o daních z příjmu, úleva je použita dle §20 odst. 7, a částka úlevy je použita na úhradu nákladů v následujícím roce.

k. Popis významných položek rozvahy a výsledovky:

Na účtě 042 600 je jsou náklady na 3. budovu, která je ve fázi přípravy. Jednotlivé provozy jsou sledovány na oddělených analytických účtech, jako střediska nebo kalkulační jednice.

Celková dotace od Královehradeckého kraje činila	1 666 810,- Kč
Celková dotace od MPSV (prostřednictvím KÚ KHK)	3 900 000,- Kč
Celková dotace MÚ Sobotka	65 000,- Kč
Celková dotace Obec Mladějov	24 000,- Kč
Celková dotace Město Mladá Boleslav	5 000,- Kč
Celková dotace Obec Přepře	5 000,- Kč
Celková dotace Obec Kněžnice	5 000,- Kč

l. Přehled darů včetně výše:

viz soupis darů – příloha č.1

m. Přehled o sbírkách včetně výše:

Tříkrálová sbírka - 66 794,- Kč částka pro OCH Sobotku.

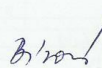
n. Výsledek hospodaření z roku 2016, ztráta ve výši 614 203,- Kč byla převeden na účet

nerozděleného výsledku hospodaření z minulých let, kde byla ztráta a tímto se ztráta zvýšila.

Celkově činí ztráta za minulá období 4 567 426,- Kč.

Sobotka, dne 28.3.2018

Vypracovala : Bírová Monika – účetní OCH Sobotka



Schválila: Bc. Samková Denisa, Dis – ředitelka OCH Sobotka



## 7. ZPRÁVA AUDITORŮ

*ASD* auditoři a daňoví poradci a.s. Hradec Králové  
společnost zapsaná v obchodním rejstříku, vedeném Krajským soudem  
v Hradci Králové, oddíl B, vložka 1561, IČ 252 66 292

### Zpráva nezávislého auditora

**zřizovateli a řediteli evidované církevní právnické osoby Oblastní charita Sobotka se sídlem  
Malé náměstí 2, Sobotka, IČ 444 77 309  
o ověření řádné účetní závěrky k 31. prosinci 2017**

#### Výrok auditora

Provedli jsme audit přiložené účetní závěrky evidované církevní právnické osoby Oblastní charita Sobotka (dále také „Organizace“) sestavené na základě českých účetních předpisů, která se skládá z rozvahy k 31. 12. 2017, výkazu zisku a ztráty za rok končící 31. 12. 2017 a přílohy této účetní závěrky, která obsahuje popis použitých podstatných účetních metod a další vysvětlující informace. Údaje o Organizaci jsou uvedeny v bodě 1a. přílohy této účetní závěrky.

Podle našeho názoru účetní závěrka podává věrný a poctivý obraz aktiv a pasiv Organizace k 31. 12. 2017 a nákladů, výnosů a výsledku jejího hospodaření za rok končící 31. 12. 2017 v souladu s českými účetními předpisy.

#### Základ pro výrok

Audit jsme provedli v souladu se zákonem o auditorech a standardy Komory auditorů České republiky (KA ČR) pro audit, kterými jsou mezinárodní standardy pro audit (ISA) případně doplněné a upravené souvisejícími aplikačními doložkami. Naše odpovědnost stanovená těmito předpisy je podrobněji popsána v oddílu Odpovědnost auditora za audit účetní závěrky. V souladu se zákonem o auditorech a Etickým kodexem přijatým Komorou auditorů České republiky jsme na Organizaci nezávislí a splnili jsme i další etické povinnosti vyplývající z uvedených předpisů. Domníváme se, že důkazní informace, které jsme shromáždili, poskytují dostatečný a vhodný základ pro vyjádření našeho výroku.

#### Ostatní informace uvedené ve výroční zprávě

Ostatními informacemi jsou v souladu s § 2 písm. b) zákona o auditorech informace uvedené ve výroční zprávě mimo účetní závěrku a naši zprávu auditora. Za ostatní informace odpovídá ředitel Organizace.

Náš výrok k účetní závěrce se k ostatním informacím nevztahuje. Přesto je však součástí našich povinností souvisejících s ověřením účetní závěrky seznámení se s ostatními informacemi a posouzení, zda ostatní informace nejsou ve významném (materiálním) nesouladu s účetní závěrkou či našimi znalostmi o účetní jednotce získanými během ověřování účetní závěrky nebo zda se jinak tyto informace nejeví jako významně (materiálně) nesprávné. Také posuzujeme, zda ostatní informace byly ve všech významných (materiálních) ohledech vypracovány v souladu s příslušnými právními předpisy. Tímto posouzením se rozumí, zda ostatní informace splňují požadavky právních předpisů na formální náležitosti a postup vypracování ostatních informací v kontextu významnosti (materiality), tj. zda případné nedodržení uvedených požadavků by bylo způsobilé ovlivnit úsudek činěný na základě ostatních informací.

Na základě provedených postupů, do míry, jež dokážeme posoudit, uvádíme, že

- ostatní informace, které popisují skutečnosti, jež jsou též předmětem zobrazení v účetní závěrce, jsou ve všech významných (materiálních) ohledech v souladu s účetní závěrkou a
- ostatní informace byly vypracovány v souladu s právními předpisy.



Dále jsme povinni uvést, zda na základě poznatků a povědomí o Organizaci, k nimž jsme dospěli při provádění auditu, ostatní informace neobsahují významné (materiální) věcné nesprávnosti. V rámci uvedených postupů jsme v obdržených ostatních informacích žádné významné (materiální) věcné nesprávnosti nezjistili.

#### **Odpovědnost ředitele Organizace za účetní závěrku**

Ředitel Organizace odpovídá za sestavení účetní závěrky podávající věrný a poctivý obraz v souladu s českými účetními předpisy a za takový vnitřní kontrolní systém, který považuje za nezbytný pro sestavení účetní závěrky tak, aby neobsahovala významné (materiální) nesprávnosti způsobené podvodem nebo chybou.

Při sestavování účetní závěrky je ředitel Organizace povinen posoudit, zda je Organizace schopna nepřetržitě trvat, a pokud je to relevantní, popsat v příloze účetní závěrky záležitosti týkající se jejího nepřetržitého trvání a použití předpokladu nepřetržitého trvání při sestavení účetní závěrky, s výjimkou případů, kdy zřizovatel plánuje zrušení Organizace nebo ukončení její činnosti, resp. kdy nemá jinou reálnou možnost, než tak učinit.

#### **Odpovědnost auditora za audit účetní závěrky**

Naším cílem je získat přiměřenou jistotu, že účetní závěrka jako celek neobsahuje významnou (materiální) nesprávnost způsobenou podvodem nebo chybou a vydat zprávu auditora obsahující náš výrok. Přiměřená míra jistoty je velká míra jistoty, nicméně není zárukou, že audit provedený v souladu s výše uvedenými předpisy ve všech případech v účetní závěrce odhalí případnou existující významnou (materiální) nesprávnost. Nesprávnosti mohou vzniknout v důsledku podvodů nebo chyb a považují se za významné (materiální), pokud lze reálně předpokládat, že by jednotlivě nebo v souhrnu mohly ovlivnit ekonomická rozhodnutí, která uživatelé účetní závěrky na jejím základě přijmou.

Při provádění auditu v souladu s výše uvedenými předpisy je naší povinností uplatňovat během celého auditu odborný úsudek a zachovávat profesní skepticismus. Dále je naší povinností:

- Identifikovat a vyhodnotit rizika významné (materiální) nesprávnosti účetní závěrky způsobené podvodem nebo chybou, navrhnout a provést auditorské postupy reagující na tato rizika a získat dostatečné a vhodné důkazní informace, abychom na jejich základě mohli vyjádřit výrok. Riziko, že neodhalíme významnou (materiální) nesprávnost, k níž došlo v důsledku podvodu, je větší, než riziko neodhalení významné (materiální) nesprávnosti způsobené chybou, protože součástí podvodu mohou být tajné dohody, falšování, úmyslná opomenutí, nepravdivá prohlášení nebo obcházení vnitřních kontrol ředitelem.
- Seznámit se s vnitřním kontrolním systémem Organizace relevantním pro audit v takovém rozsahu, abychom mohli navrhnout auditorské postupy vhodné s ohledem na dané okolnosti, nikoli abychom mohli vyjádřit názor na účinnost vnitřního kontrolního systému.
- Posoudit vhodnost použitých účetních pravidel, přiměřenost provedených účetních odhadů a informace, které v této souvislosti ředitel Organizace uvedl v příloze účetní závěrky.
- Posoudit vhodnost použití předpokladu nepřetržitého trvání při sestavení účetní závěrky ředitelem a to, zda s ohledem na shromážděné důkazní informace existuje významná (materiální) nejistota vyplývající z událostí nebo podmínek, které mohou významně zpochybnit schopnost Organizace trvat nepřetržitě. Jestliže dojdeme k závěru, že taková významná (materiální) nejistota existuje, je naší povinností upozornit v naší zprávě na informace uvedené v této souvislosti v příloze účetní závěrky, a pokud tyto informace nejsou dostatečné, vyjádřit modifikovaný výrok. Naše závěry týkající se schopnosti Organizace trvat

nepřetržitě vycházejí z důkazních informací, které jsme získali do data naší zprávy. Nicméně budoucí události nebo podmínky mohou vést k tomu, že Organizace ztratí schopnost trvat nepřetržitě.

- Vyhodnotit celkovou prezentaci, členění a obsah účetní závěrky, včetně přílohy, a dále to, zda účetní závěrka zobrazuje podkladové transakce a události způsobem, který vede k věrnému zobrazení.

Naší povinností je informovat ředitele mimo jiné o plánovaném rozsahu a načasování auditu a o významných zjištěních, která jsme v jeho průběhu učinili, včetně zjištěných významných nedostatků ve vnitřním kontrolním systému.

V Hradci Králové dne 14. června 2018



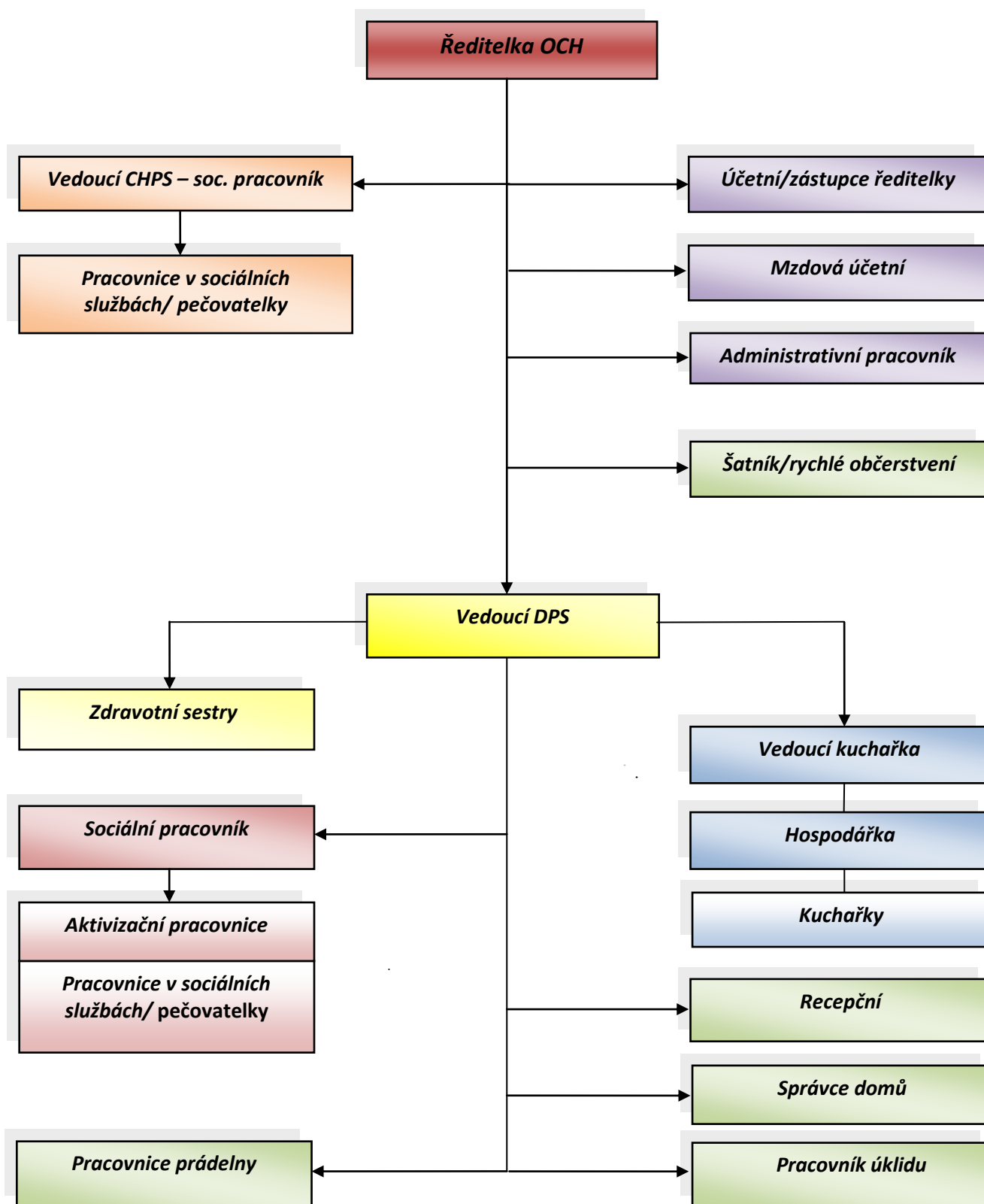
**AD auditoři a daňoví poradci a.s.**  
Bratří Štefanů 1069/79b, Hradec Králové  
evidenční č. 245



**Ing. Pavel Řezka**  
statutární auditor  
evidenční č. 2426



## 8. ORGANIZAČNÍ STRUKTURA OBLASTNÍ CHARITY SOBOTKA



## 9. DOMOV POKOJNÉHO STÁŘÍ

### 9.1 Poslání

Posláním našeho Domova pokojného stáří je poskytování pobytových služeb osobám, které mají sníženou soběstačnost, zejména z důvodu věku a jejichž situace vyžaduje pomoc jiné fyzické osoby. Chceme jim zajistit prožití důstojného klidného stáří až do jeho konce v bezpečí a důvěře. Vytváříme laskavý a klidný domov pro 25 seniorů, ve kterém poskytneme sociální, ošetrovatelskou a zdravotní péči s cílem zkvalitnit jejich život.

#### Kontakt

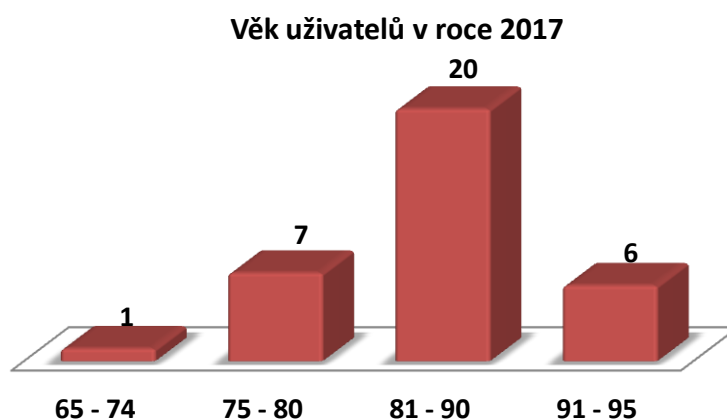
Vedoucí DPS: Lucie Turynová  
Adresa: DPS, Libošovice 39,507 44 Libošovice  
E-mail: dps@sobotkacharita.cz  
Telefon: 493 571 156  
Bankovní spojení: 10006 – 217141541 / 0100

### 9.2 Cílová skupina

Naší cílovou skupinou jsou senioři zpravidla nad 65 let věku v tíživé sociální situaci, v níž se nacházejí pro svůj věk, osamělost, ztrátu soběstačnosti, nemoc a neschopnost zabezpečovat a uspokojovat si své životní potřeby sami a již nedostačují pečovatelské služby terénní. V Domově poskytujeme nepřetržitě kvalitní sociální službu s respektem a úctou k člověku. Naším uživatelům se snažíme umožnit prožít plnohodnotný, důstojný a aktivní život s přihlédnutím na jejich individuální možnosti a co nejvíce podporujeme soběstačnost uživatele.

V roce 2017 jsme poskytli v našem zařízení péči celkem 34 seniorům. Z toho bylo 25 žen a 9 mužů.

**Průměrný věk našich uživatelů byl 85,9 let.**





### 9.3 Poskytované služby

V Domově pokojného stáří Libošovice poskytujeme sociální a zdravotní odbornou péči. V roce 2017 jsme v Domově pokojného stáří nepřetržitou, odbornou péči poskytli 34 uživatelům. Všem těmto uživatelům jsme se snažili vytvořit spokojený domov.

Tuto péči poskytují pracovníci přímé péče: pracovníce v sociálních službách, zdravotní sestry, aktivizační pracovníce a sociální pracovníce. Další odborníci jako jsou praktický lékař, diabetolog atd. do Domova dojíždějí a navštěvují uživatele přímo v domově, v jejich „domácím“ prostředí. Zdravotní péče je vždy poskytována na základě ordinace praktických nebo odborných lékařů.

**Sociální pracovník** jedná s úřady, pomáhá s vyřízením příspěvku na péči, vede veškerou sociální dokumentaci, jedná se zájemci, s uživateli a s jejich rodinami

**Pracovník v sociálních službách** vykonává přímou péči o uživatele, která se skládá z:

- Pomoc při zvládnání běžných každodenních úkonů o vlastní osobu
- Pomoc při osobní hygieně nebo vytvoření podmínek pro osobní hygienu
- Pomoc, podpora či asistence při oblékání, stravování, pohybu
- Návuk soběstačnosti vedoucí k obnově, zachování, ev. podpoře zachovaných funkcí
- Zprostředkování kontaktů se společenským prostředím
- Pomoc při adaptaci na nové prostředí
- Další činnosti – orientace v prostředí, doprovod uživatelů, obstarávání osobních záležitostí, péče o lůžko, čistota prostředí aj....
- V roli klíčového pracovníka vytváří a přehodnocuje s uživateli individuální plán dle jejich schopností, možností, dovedností a přání.

**Zdravotní sestra** vykonává v Domově zdravotní úkony jako je:

- podávání léků,
- aplikace injekcí a inzulínu, infuzí
- kontrola fyziologických funkcí
- péče o rány
- výměna a péče o močový katetr, péče o stomie atd.

Dlouhodobě se naše zařízení zaměřuje na prevenci vzniku dekubitů u uživatelů, kteří jsou upoutáni na lůžko. Všechny sestry pracují dle odborných metodických postupů a v souladu se standardy kvality sociálních služeb.

Naším společným přáním je, aby se uživatelé cítili v Domově bezpečně, příjemně a hlavně jako „doma“. Pomoc a podpora je poskytována kvalifikovaně, důstojně s ohledem na potřeby uživatelů a v souladu s posláním domova tak, aby uživatelé mohli vést, podle svých představ, běžný způsob života.



## 9.4 Aktivity našich seniorů

Rok 2017 byl pro Domov pokojného stáří v Libošovicích velmi významným rokem. Zásadní v tomto roce byla zářijová oslava 25. výročí od založení Oblastní charity Sobotka. K této akci směřovaly potom téměř všechny aktivity uživatelů Domova.

Virtuálně jsme už na jaře začali navštěvovat všechny diecézní Charity v Česku. U každé Charity jsme se seznámily s její specifickou činností, umístěním i okolím. Takto jsme virtuálně procestovali celou Českou republiku.

A 8. září nastal den D. Uživatelé se za pomoci zaměstnanců zúčastnili ranní bohoslužby v kostele svaté Máří Magdalény v Sobotce, zazpívali si své oblíbené písně společně s moravskou kapelou Hradčovjanka, také ochutnali z bohaté nabídky občerstvení.

Začátkem roku se domov zapojil do programu: Plníme přání seniorům. Obyvatelům našeho Domova štědrí sponzoři splnili přání, mít na zahradě voliéru s exotickým ptactvem. A tak nám od léta dělají na zahradě společnost andulky, které svým štěbetáním oživují naše společná posezení.

Během adventu Český rozhlas organizoval dobročinnou akci Ježíškova vnoučata. Každý senior žijící trvale v rezidenčním zařízení, mohl napsat Ježíškovi své přání, a pokud se našel dárcce, přání se mu vyplnilo. Všem našim uživatelům se jejich přání vyplnila a tak radost pod vánočním stromečkem byla veliká.

Společně s obyvateli Libošovic jsme se již tradičně zúčastnili akce Česko zpívá koledy na libošovské návsi. Zazpívali jsme si oblíbené koledy, popovídali se známými a zahřáli se výtečným svařeným vínem, podávaným hotelem Český ráj.

Domov celoročně spolupracuje s MŠ Sobotka, MŠ Libošovice, knihovnou Antonína Bocha v Libošovicích a ZUŠ Sobotka.



## 9.5 Vzdělávání pracovníků v přímé péči

Všichni zaměstnanci pracují se standardy kvality sociálních služeb a Kodexu charitního pracovníka. Pracovnice mají k dispozici odborné časopisy, jako například: Sociální služby, Rezidenční péče a Ošetrovatelská péče.

Dále se každý rok všichni zaměstnanci v přímé péči zúčastní školení v rozsahu 24 hod. za rok. Vzhledem k tomu, že se nám velmi osvědčilo školení na klíč – školitel přijede k nám do Domova a proškolí všechny zaměstnance přímé péče najednou, tak jsme v roce 2017 v tomto modelu pokračovali. Odborní lektoři všechny pracovníky v přímé péči proškolili v těchto tématech:

- Úvod do paliativní péče v sociálních službách
- Normy chování na pracovišti I.
- Zdravé sebepojetí jako podmínka profesního růstu pracovníků sociálních služeb
- školení BOZP+ PO

Dalších uvedených školících akcí se zúčastnil vždy jeden pracovník OCH Sobotka, který následně předal nové informace svým kolegům.

- Nové nařízení o ochraně osobních údajů
- Sociální služby v roce 2017 v Královéhradeckém kraji
- Komunikační dovednosti a osobnost pracovníka v sociálních službách
- Úvod do principů zdravotního pojištění

## 9.6 Stravovací úsek

Stravovací úsek zajišťuje celodenní stravování pro uživatele Domova pokojného stáří, zajišťuje obědy pro Charitní pečovatelskou službu a pro zaměstnance Domova, rozváží také obědy pro seniory do okolních obcí.

V letošním roce jsme rozšířili naši službu rozvozu obědů i na neděli. Klienti možnost rozšířené služby velmi uvítali. Klienti si u nás mohou vybrat ze dvou variant obědů. V Domově připravujeme dle schopností a potřeb uživatelů stravu mletou, mechanicky upravenou nebo diabetickou stravu. Strava se podává v jídelně Domova pokojného stáří nebo na pokojích uživatelů. Pokud zdravotní stav nedovolí jinak, je strava podávána na lůžku.

Stravovací úsek také zajišťuje přípravy na různé oslavy, které se konají v Domově pokojného stáří, ať už se jedná o narozeniny uživatelů nebo o akce pořádané Domovem.

Pracovníci stravovacího úseku v letošním roce také spolupracovali při zajištění občerstvení na oslavě 25. výročí Oblastní charity Sobotka, která se konala v září.

V příštím roce se budeme snažit ještě více zlepšit naše služby, k rostoucí spokojenosti našich uživatelů i odběratelů obědů.



## 10. CHARITNÍ PEČOVATELSKÁ SLUŽBA

### 10.1 Kontakt:

Vedoucí služby - sociální pracovník: Bc. František Bartoníček

Kontaktní adresa služby: Libošovice 39, 507 44 Libošovice

Telefon: 493 571 156, vedoucí služby: 606 651 173, pečovatelky: 724 015 581

Web: [www.sobotkacharita.cz](http://www.sobotkacharita.cz)

E-mail: [chps@sobotkacharita.cz](mailto:chps@sobotkacharita.cz)

Provozní doba služby: po – ne, i ve svátek: 07:00 – 19:00 hod.

Působnost: mikroregion Sobotecko

Kapacita služby: 35 klientů

Bankovní spojení: 1093538399/0800

Pečovatelká služba poskytuje služby v terénu u uživatelů doma. Zajišťuje ošetrovatelské služby v celém rozsahu úkonů, dle zákona o sociálních službách. Od péče o vlastní osobu, pomoci s osobní hygienou, chodem domácnosti, zajištění dovozu obědů. Zajišťujeme i různé pochůzky po úřadech, recepty u lékařů, vyzvedávání léků a praní prádla. Rovněž poskytujeme další činnosti jako



např. různé dohledy nad uživatelem a požitím léků. Bezplatně poskytujeme uživatelům např. základní sociální poradenství, pomáháme se zpracováním žádosti o vyřízení Příspěvku na péči na Úřadě práce atd. Služby zajišťují tři pracovníce v sociálních službách (pečovatelky) a sociální pracovník pro klienty bydlící v rámci mikroregionu Sobotka. Při svém jednání vycházíme ze základních křesťanských hodnot. Snažíme se co nejvíce podpořit soběstačnost a usnadnit život seniorů v jejich přirozeném domácím prostředí, zachovat jejich vazby na okolí a předejít tak jejich osamělosti.

### 10.2 Cílová skupina

Cílovou skupinou Charitní pečovatelské služby jsou osoby nad 65 let, které mají sníženou soběstačnost zejména z důvodu věku, nebo mají zdravotní problémy a osoby s tělesným postižením, kterým nemůže pomoc zajistit rodina a dostaly se tak do nepříznivé sociální situace. Cílem služby je dosáhnout co nejdelšího setrvání uživatele v jeho prostředí.

V roce 2017 byla poskytnuta služba 30 klientům. Z toho bylo 20 žen a 10 mužů.  
**Průměrný věk našich klientů byl 83,4 let.**

### 10.3 Struktura klientů

Službu využívají klienti ve shora uvedené cílové skupině a to imobilní s poruchou orientace, někteří upoutáni na lůžko a i další klienti, kteří jsou v nepříznivé sociální situaci.

Jako každý rok, tak i loni v listopadu byl proveden mezi uživateli anonymní průzkum zaměřený na spokojenost se službou a prací pečovatelek Charitní pečovatelské služby. Uživatelé se vyjadřovali pochvalně, oceňovali především ochotu pomoci, vlídnost, vstřícnost a příjemné vystupování pečovatelek. Žádný z klientů neodpověděl, že by byl se službou nespokojen, ani neměl žádných negativních poznatků k ceně a kvalitě dovážených obědů.

### 10.4 Zkvalitňování služby

Charitní pečovatelská služba má od loňského roku zavedenu provozní dobu od pondělí do neděle, včetně svátků, a to od 07:00 do 19:00 hod. V rámci provozní doby jsou prováděny běžné sociální úkony, včetně rozvozu obědů. Vyhověli jsme tak požadavku klientů a zkvalitnili jsme služby zejména ve dnech pracovního klidu, kdy se rodina může věnovat svým aktivitám a péči o rodinného příslušníka může přenechat pečovatelské službě.

### 10.5 Vzdělávání pracovníků

Jak sociální pracovník, tak i pracovnice v sociálních službách musí dle zákona č. 108/2006 Sb. o sociálních službách absolvovat ročně minimálně 24 hodin vzdělávání.

#### **Sociální pracovník:**

- Osobní dokumentace v sociálních službách
- Zdravé sebepojetí, jako součást profesního růstu pracovníků v sociálních službách
- Nové nařízení o ochraně osobních údajů
- Odborná kolegia pracovníků sociálních služeb v rámci diecéze v Litoměřicích
- Normy chování na pracovišti se zaměřením na sociální služby

## Pracovnice v sociálních službách /pečovatelky/:

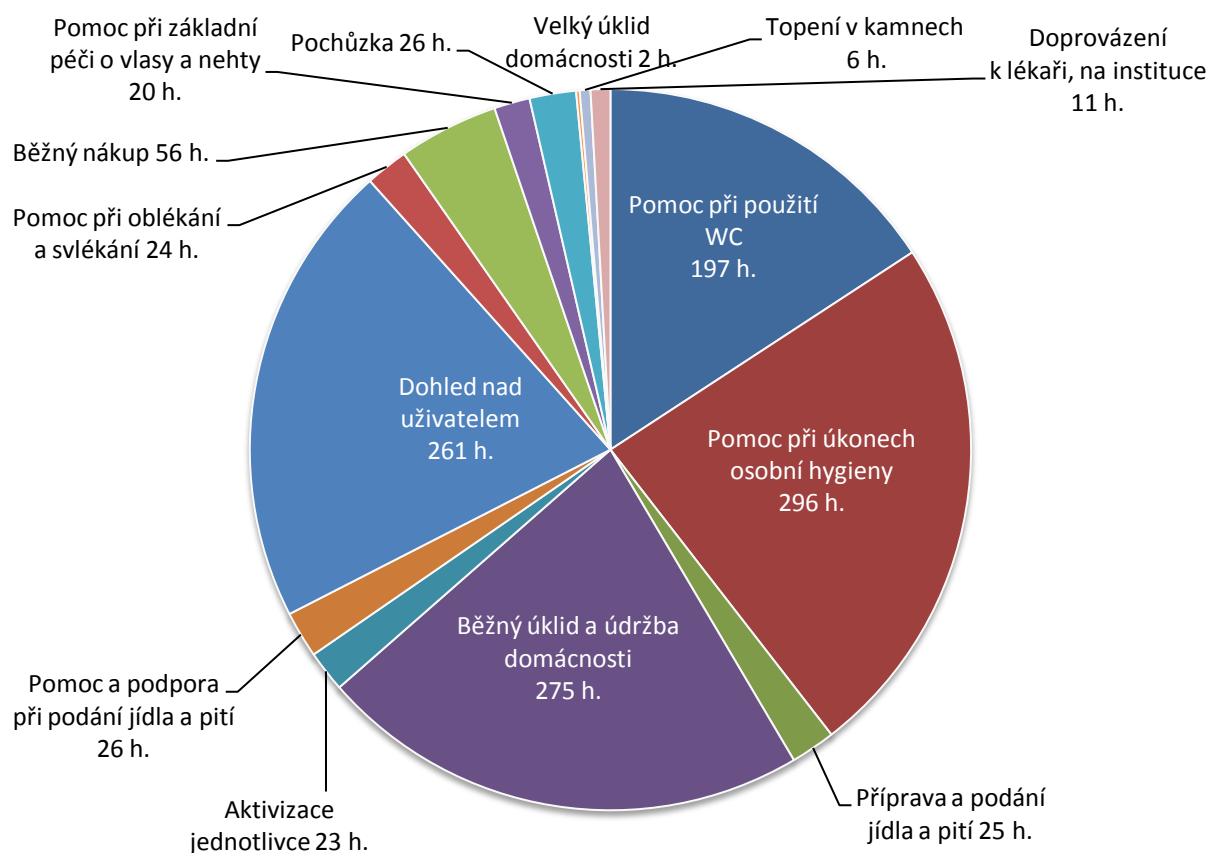
Zde jsme využili nabídky Asociace poskytovatelů sociálních služeb, kdy se semináře konaly přímo v Domově pokojného stáří v Libošovicích, kam vyučující lektor přijel a mohly se tak zúčastnit všechny pečovatelky najednou.

- Zdravé sebepojetí, jako součást profesního růstu pracovníků v sociálních službách
- Normy chování na pracovišti
- Poskytování paliativní péče v podmínkách sociálních služeb

### 10.6 Statistika úkonů

Nejvíce úkonů jsme poskytli v oblasti rozvozu obědů, kdy naše služba rozvezla celkem 2 690 obědů. Z dalších hodně využívaných služeb lze uvést úkony: pomoc při osobní hygieně a použití WC, pomoc a příprava při podání jídla a pití nebo úklid. Zájem je i o službu praní a žehlení ložního i osobního prádla. Rovněž byly požadovány i fakultativní služby v oblasti aktivizace jednotlivce, dohled nad uživatelem a požitím léků.

Počet ujetých km: 28 635 km





## 11. DEN CHARITY



Rok 2017 byl pro Oblastní charitu významným rokem. Letos nebyl spojen Den charity pouze s prezentací naší práce ale také s velkolepými oslavami, aby taky ne, Oblastní charita Sobotka slavila krásné jubileum svého působení v regionu. Ač se tomu skoro nechce věřit, bylo tomu 25. let co jsme tu s Vámi a pro Vás.

Oblastní charita toto významné jubileum svého života oslavila v pátek 8. 9. 2017 na Malém náměstí v Sobotce. Program celého dne započal v 9. hodin slavnostní bohoslužbou v kostele svaté Máří Magdaleny. Bohoslužba byla doprovázena tóny *varhanní hudby a také dechovou hudbou Hradčovjanka, která pochází z malebného Moravského Slovácka. Po bohoslužbě vyšel slavnostní průvod z kostela směrem k Malému náměstí v Sobotce.* Úvodní slovo na Malém náměstí patřilo ředitelce Oblastní charity Sobotka Libuši Kollové. Paní ředitelka poděkovala všem dlouholetým spolupracovníkům, kteří se velkou měrou zasloužili o výsledky, kterými se dnes může Oblastní charita Sobotka pochlubit. Proběhlo také žehnání nového praporu soboteckých baráčníků, kteří dlouhá léta spolupracují s Oblastní charitou. Na závěr slavnostní části programu proběhl křest knihy „25 let pomáháme, pomáhejte s námi“, která byla vydána k příležitosti výročí 25 let a mapuje historii Oblastní charity Sobotka.

Bohatý program pokračoval ukázkou záchranné služby a Červeného kříže. Chybět nemohla ani prezentace služeb Oblastní charity, a tak veřejnost měla možnost seznámit se jak s Charitní pečovatelskou službou, tak i se službami nabízenými v Domově pokojného stáří. Na akci nechyběla ani prezentace spolupracujících firem: DMA, Kimberly-Clark a Nutricia. Součástí odpoledního programu bylo vystoupení soboteckých Sokolek a vystoupení dechové hudby Hradčovjanka která hrála k poslechu i tanci.

Oslava 25. let byla krásným a neopakovatelným zážitkem. A protože za 25 let působení v soboteckém regionu jsme se mnohému naučili a mnoha lidem pomohli v jejich složitých životních situacích, je naším přáním abychom měli dost sil pokračovat i v nadcházejících letech, a za dalších 25 let mohli říct: **Pojďte s námi oslavit půl století naší existence.**





## 12. SEZNAM DÁRCŮ A PARTNERŮ

### Fyzické a právnické osoby, dobrovolní dárci (pokladnička v DPS)

částka celkem: 257 794 Kč

#### Státní instituce:

Ministerstvo práce a sociálních věcí  
Krajský úřad Královehradeckého kraje

LÉKÁRNA TRIO 



#### Obce a města:

Obec Sedliště  
Město Sobotka  
Obec Libošovice  
Obec Kněžnice  
Statutární město Mladá Boleslav  
Obec Mladějov  
Obec Přepere u Turnova



#### Partneři:

Asociace poskytovatelů sociálních služeb  
Lékárna Trio Jičín, Sobotka  
Dentimed Litomyšl  
Kimberly – Clark Praha  
Semileas Semily



### 13. ŽIVOT U NÁS V DOMOVĚ



Výroční zpráva 2017  
Vydala: Oblastní charita Sobotka (OCH)  
IČO: 444 77 309  
Statutární zástupce: Libuše Kollová  
Adresa:  
Malé náměstí č. 2, 507 43 Sobotka  
Telefon: 493 572 205  
Web: <http://sobotkacharita.cz>  
E-mail: [och@sobotkacharita.cz](mailto:och@sobotkacharita.cz)  
Bankovní spojení: ČS Jičín – Sobotka  
č. ú. 000000-1092873339/0800  
Autoři textů: pracovní tým OCH Sobotka  
Foto: Olga Jandová

Adresy středisek poskytující sociální služby:

Oblastní charita Sobotka  
Dům pokojného stáří  
Libošovice 39  
507 44

Oblastní charita Sobotka  
Charitní pečovatelská služba  
Libošovice 39  
507 44

Tato výroční zpráva byla zpracována v květnu 2018